

Maciej Oziębłowski, Wrocław

Herb Nizankowic. Przyczynek do stworzenia nowej wersji opartej na staropolskich wzorcach.

Herb Nizankowic oparty może być m.in. na wizerunku pieczęci miejskich. Pieczęć na dokumencie z 1658 roku znajdującym się w Archiwum Państwowym w Przemyślu¹ ukazuje na tarczy renesansowej wizerunek jelenia w wyskoku w kierunku lewej strony (czyli heraldycznie - prawej). Również różne dokumenty z Archiwum Archidiecezji Przemyskiej są opatrzone pieczęciami tak przedstawionego jelenia, jak ukazane poniżej z 1728 czy 1731 roku².



Pieczęć Nizankowic z 1728 roku



Pieczęć Nizankowic z 1731 roku



Według źródeł ukraińskich³ (co należałoby zweryfikować!) cesarz austriacki dnia 2 października 1793 roku nadał Nizankowicom herb z jeleniem różniącym się od wcześniejszych jego wyobrażeń na pieczęciach. Opis tego herbu jest następujący: na niebieskim tle pomiędzy dwoma ośmioramiennymi gwiazdami znajduje się na murawie jeleni barwy

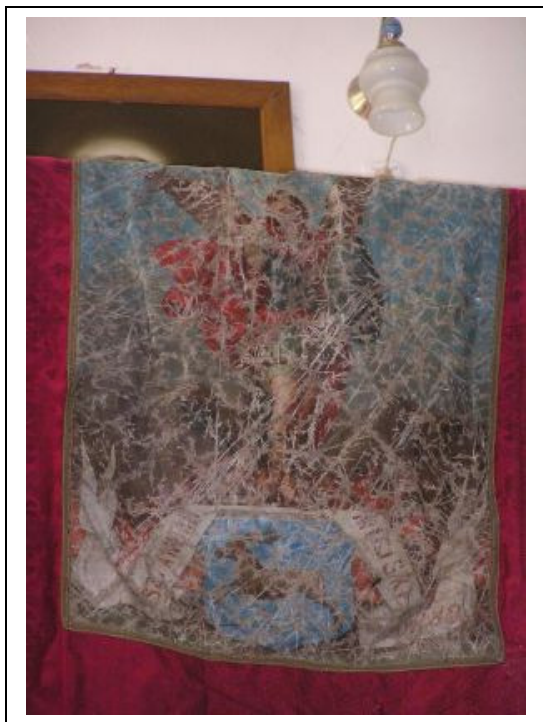
¹ Zespół 129: Akta Miasta Przemyśla; sygn. 1191: Akta miast obcych: Akta miasta Nizankowic, 1575-1658, s.16

² Archiwum Archidiecezji Przemyskiej, sygn. 1327

³ <http://heraldry.com.ua>

naturalnej. W opisie brak informacji czy jeleń jest w wyskoku czy też stoi. Niemniej jednak wyobrażenie tego herbu z czasów austriackich wskazuje na jelenia stojącego i to nie na murawie⁴, ale na zielonym wzgórzu⁵.

Sylwetka jelenia w wyskoku pojawia się ponownie na sztandarze z II połowy XIX wieku (prawdopodobnie z roku 1889, gdyż taka data znajduje się na nim). Poniższe zdjęcia tego sztandaru zostały zrobione przeze mnie w Nizankowicach w lecie 2005 roku.



Sztandar z 1889 roku



Sztandar z 1889 roku – zbliżenie na herb

Jak widać jeleń barwy naturalnej (brązowej) znajduje się w wyskoku i oparty jest dwoma złączonymi tylnymi nogami na podłożu wyobrażającym murawę, której barwa jest taka jak tła, czyli niebieska. Cała sylwetka jelenia (razem z porożem i racicami) zdaje się być tego samego koloru. Kształt tarczy herbu najbliższy jest typowi renesansowemu⁶.

Pieczęć szkolna z 1910 roku⁷ ukazuje również skaczącego jelenia, niemniej jednak pieczęć miejska na dokumencie z 1927 roku⁸ wyraźnie wyobraża stojącego jelenia i to niewykluczone, że pomiędzy dwoma ośmioramiennymi gwiazdami. Nie wiadomo, czy

⁴ Znamierowski A., Herbarz rodowy, Warszawa 2004, s.62

⁵ ibidem

⁶ Dudziński P., Alfabet heraldyczny, Warszawa 1997, s.18

⁷ Zbiory własne

⁸ Archiwum Archidiecezji Przemyskiej, Teczka Parafialna Nizankowic, sygn. 182 (1)

pieczęć ta pochodziła z czasów austriackich, czy też świadomie odwoływała się do tamtego wzorca. Warto zwrócić uwagę na pieczęć z 1910 roku, która bardzo wyraźnie nawiązuje do renesansowego typu kształtu herbu. Sam jeleni oparty jest złączonymi nogami na podłożu, które z heraldycznego punktu widzenia swoim kształtem najbardziej nawiązuje do trójwzgórza⁹.



Pieczęć szkolna z 1910 roku



Pieczęć miejska z 1927 roku

Na podstawie powyższych danych, z całą pewnością niepełnych i wartych dokładniejszego uzupełnienia, można zaproponować kilka propozycji celem odtworzenia w realiach historycznych uwspółcześionego herbu Nizankowic.

Z tego względu, że najstarsze wyobrażenia na pieczęciach wskazują na jelenia „w wyskoku” oraz na fakt, że jeleni „stojący” nadany został przez zaborcę sugerują pierwszy i jednocześnie starszy wariant, tj. jelenia skaczącego oraz tarczę renesansową. Niemniej jednak wybór ten jest do dyskusji i niewykluczone, że niezbędna byłaby kwerenda w tym kierunku.

Pierwowzór jelenia skaczącego, który ukazany jest na dalszych rysunkach, znajduje się na wspomnianym wcześniej sztandarze z 1889 roku. Stylistyka jelenia, jego proporcje itp. sprawy wymagają niezależnych szkiców czy rysunków, niemniej jednak poniższe propozycje mają ułatwić wybór koncepcji oraz kolorystyki uwspółcześionego herbu Nizankowic.

Jeleni o barwie naturalnej oparty na niebieskiej murawie swoimi tylnymi nogami i znajdujący się również na niebieskim tle ukazany jest na Rys. 1. Jest to proste odwzorowanie ze sztandaru z 1889 roku. Niemniej jednak takie rozwiązanie z heraldycznego punktu widzenia ma swoje wady. Prawidłowo skomponowane herby muszą poddać się kilku regułom heraldycznym. Jedna z nich mówi, że w heraldyce powinno się używać siedmiu kolorów, zwanych tunkturami, z których najważniejsze to złoto i srebro (lub inaczej żółty i

⁹ Znamierowski A., Herbarz rodowy, Warszawa 2004, s.62

Wersja 1 VI 2006	Maciej Oziębłowski, Wrocław Herb Nizankowic. <i>Przyczynek do stworzenia nowej wersji opartej na staropolskich wzorcach.</i>	Strona 4 z 8
---------------------	--	--------------

biały), zwane metalami oraz pozostałe, określane barwami, czyli: czerwień, błękit, zieleń, czerń i purpura¹⁰. Poza tymi barwami używa się również barwy naturalnej, którą wprowadzono w czasach renesansu. Części ciała ludzkiego mają barwę „cielistą”, a np. pnie drzew brązową. Spotykana w polskich opisach barwa brunatna byłaby najbliższa heraldycznie barwie purpurowej¹¹. Tak więc jeleni barwy naturalnej, czyli brązowej, po części reguły heraldyczne spełnia, zwłaszcza jeśli umieszczony jest na tarczy renesansowej. Inną istotną regułą heraldyczną jest zasada alternacji¹² zabraniająca kładzenia metalu na metal oraz barwy na barwę. Również nie powinny ze sobą sąsiadować pola srebrne i złote lub o dwóch barwach, chociaż w praktyce reguła ta jest często naruszana. Zasadzie alternacji nie podlega czerń, którą można kłaść na inne barwy. Zasada ta ma na celu dobrą rozpoznawalność herbu nawet z pewnej odległości. Chodzi również o zwiększenie kontrastu pomiędzy poszczególnymi elementami herbu, co ma znaczenie zarówno praktyczne jak i estetyczne.

Biorąc pod uwagę powyższe względy i chcąc jednocześnie zachować tradycyjną barwę jelenia można zaproponować herb o kolorystyce ukazanej na Rys. 2. Barwa brązowa jelenia położona jest na metalu (srebro, czyli biały), zaś murawa jest koloru zielonego. Barwa brązowa praktycznie nie styka się z zieloną barwą murawy co również jest w zgodzie z zasadą alternacji.

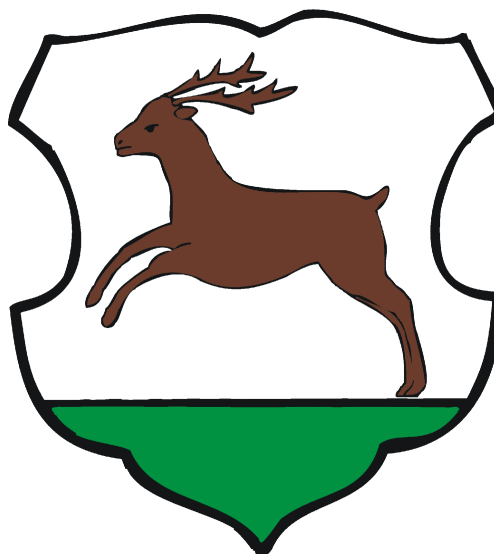
¹⁰ Znamierowski A., Herbarz rodowy, Warszawa 2004, s.53

¹¹ Ibidem, s.54

¹² Ibidem



Rys. 1
Propozycja 1 herbu Niżankowic

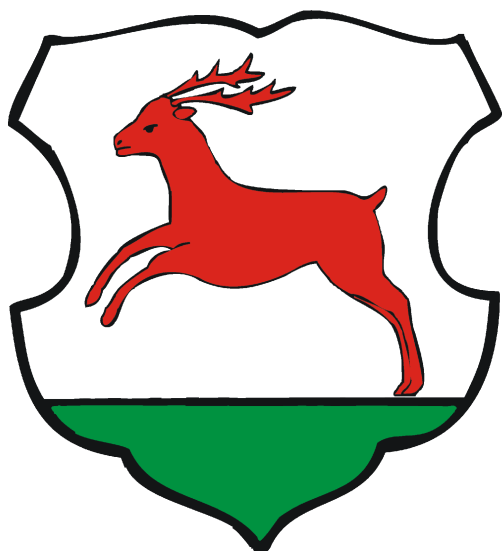
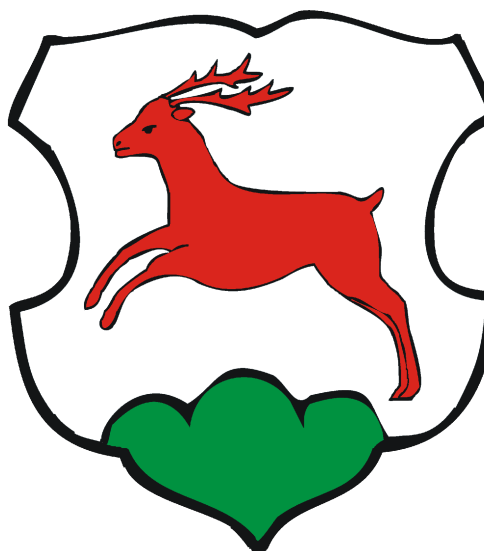


Rys. 2
Propozycja 2 herbu Niżankowic

Inna kolorystyka została zaproponowana na Rys. 3, gdzie zachowano niebieskie tło, zaś jelenie dla kontrastu jest srebrny (biały). Murawa została zielona, przez co zasada alternacji jest tu nieco naruszona, niemniej jednak naruszenie to jest mniejsze aniżeli dla propozycji herbu z Rys. 1. Kwestią do dyskusji jest umieszczenie trójwzgórza w miejsce murawy. Za trójwzgórzem przemawia m.in. pieczęć szkolna z 1910 roku jak również samo usytuowanie geograficzne Niżankowic, które położone są nie na równinie, ale właśnie wśród pagórków. Modyfikacja herbu z Rys. 3 ukazana jest na sąsiednim Rys. 4. Osobną kwestią w przypadku wyboru wariantu herbu z trójwzgórzem jest prawidłowe umiejscowienie tylnych kończyn jelenia, które raczej powinny dotykać podłoża.

Rys. 3
Propozycja 3 herbu NizankowicRys. 4
Propozycja 4 herbu Nizankowic

Propozycje numer 5 i 6 herbu Nizankowic nawiązują do propozycji drugiej, tylko zamiast barwy brązowej jelenia umieszczono bardziej prawidłową z heraldycznego punktu widzenia barwę czerwoną. Warianty te ukazują zarówno murawę jak i trójwzgórze i nawiązują w pewien bardzo ogólny sposób do innych przykładów polskiej heraldyki miejskiej, tj. odpowiednio do herbu miasta Piła i Jelenia Góra (choć tam jest jelenie stojące).

Rys. 5
Propozycja 5 herbu NizankowicRys. 6
Propozycja 6 herbu Nizankowic

Propozycje numer 7 i 8 upraszają herby poprzez odrzucenie murawy lub trójwzgórza i pozostawienie samego jelenia na jednokolorowym tle. Kolorystyka tych propozycji nawiązuje do kolorów herbu ziemi przemyskiej. W większości literatury przyjmuje się, że dwugłowy orzeł jest srebrny (biały) i znajduje się na niebieskim tle. Niemniej jednak alternatywna kolorystyka herbu ziemi przemyskiej przyjmuje złotego (żółtego) orła na czerwonym tle¹³. W analogiczny sposób przyjęto kolorystykę herbów jako propozycje ukazane na Rys. 7 i 8.



Rys. 7
Propozycja 7 herbu Niżankowic



Rys. 8
Propozycja 8 herbu Niżankowic



Propozycja 9 (obok) przedstawia czarno-biały herb w nowoczesnej stylistyce współczesnej, która oparta została na pieczęci szkolnej z 1910 roku. Przykład innej stylistyki jelenia wskazuje na spore możliwości dotyczące kompozycji figury jelenia, który może zostać przedstawiony w mniej lub bardziej dynamicznej pozie. Warto również zauważyć, że motyw jelenia pojawia się m.in. w takich kresowych herbach¹⁴ miejscowości jak

¹³ Wieniec herbów ziemskich na ręcznie kolorowanym drzeworycie w „Statucie” Jana Łaskiego, Kraków 1506 rok, w: Zamierowski A., Insignia, symbole i herby polskie, Warszawa 2003

¹⁴ Zbiory własne

Wersja 1 VI 2006	<i>Maciej Oziębłowski, Wrocław</i> Herb Nizankowic. <i>Przyczynek do stworzenia nowej wersji opartej na staropolskich wzorcach.</i>	Strona 8 z 8
---------------------	--	--------------

Brzeżany (woj. tarnopolskie z czasów II Rzeczypospolitej), pobliski Sambor, Tłuste Wieś (tarnopolskie, pow. Zaleszczyki) nie wspominając o współczesnym herbie województwa lubelskiego. Jeleń w herbie może symbolizować, jako zwierze łowne występujące w danej okolicy, sławę myśliwską lub zręczność. Może też symbolizować uzdolnienia muzyczne, zmysł harmonii lub też nawet zmysł polityczny, pokój, harmonię w polityce czy też przewidującego męża stanu¹⁵.

¹⁵ Dudziński P., Alfabet heraldyczny, Warszawa 1997, s.88

Oryginał niniejszego opracowania znajduje się na stronie http://oziembowski.eu/miejsca/Nizankowice02.pdf Zezwala się na niekomercyjne wykorzystanie tekstu z podaniem autora oraz aktywnego linku do powyższej strony. Uzupełnienia, komentarze czy zapytania można kierować mailowo do autora : maciej (at) oziembowski.eu
